

Улимбашев А.З. Условия формирования и развития аграрного предпринимательства: региональный аспект // Маркетинг МВА. Маркетинговое управление предприятием. – 2013. - №3. – с. 231-248.

РеРес О13
УДК 338.43

Улимбашев А.З.
Аспирант кафедры Экономики
Санкт-Петербургского Государственного Аграрного Университета
Ulimbashev_A@inbox.ru

УСЛОВИЯ ФОРМИРОВАНИЯ И РАЗВИТИЯ АГРАРНОГО ПРЕДПРИНИМАТЕЛЬСТВА: РЕГИОНАЛЬНЫЙ АСПЕКТ

Аннотация: В статье определяются факторы, влияющие на формирование и развитие аграрного предпринимательства. Определяются сущность и содержание аграрного предпринимательства и предпринимателей. Приводятся результаты исследования условий формирования и развития аграрного предпринимательства в Ленинградской области.

Ключевые слова: предпринимательский климат, сельское хозяйство, предприниматели, Ленинградская область

Целью данной статьи является обнародование результатов опроса субъектов аграрного предпринимательства Ленинградской области, продиктованного необходимостью анализа условий формирования и развития аграрного предпринимательства в данном регионе.

Ленинградская область является основным поставщиком сельскохозяйственной продукции в Северо-Западном регионе страны. [10]

По данным комитета по АПК Ленинградской области в 2012 году здесь было произведено 39,6% валовой продукции сельского хозяйства СЗ РФ. [1]

В 2013 году, по данным на сентябрь, объем производства всех аграрных предприятий Ленинградской области, составило 44,6 млрд. рублей, что выше на 6,3% показателей 2012 года того же периода. [2]

Для достижения цели нужно определиться с сущностью и содержанием аграрного предпринимательства, а так же уточнить те факторы, которые влияют на результаты деятельности субъектов предпринимательства аграрной отрасли.

Таким образом, в рамках данной работы, под аграрным предпринимательством мы подразумеваем реализацию предпринимательской функции, в его классическом понимании, в процессе сельскохозяйственного труда, то есть в процессе производства сельскохозяйственной продукции и дальнейшей его реализации, в условиях риска.

Под предпринимательской функцией мы подразумеваем «осуществление новых комбинаций», в том числе изготовление нового блага или его качественное преобразование, внедрение нового метода производства, освоение нового рынка сбыта, получение нового источника сырья и т.д. [3]

Следовательно, предпринимателем в рамках аграрного производства можно считать индивида реализующего предпринимательские функции, обладающего специфическими знаниями и способностями, являющегося в то же время собственником и руководителем хозяйства, занимающегося управлением капиталом хозяйства, а так же производственным процессом и, по мере необходимости, принимающего полноценное участие в данном процессе.

Субъектами аграрного предпринимательства, в рамках данного исследования являются юридически оформленные производственные единицы (в том числе, малые предприятия, крестьянско-фермерские хозяйства, потребительские кооперативы, индивидуальные предприниматели) рыночное поведение которых находится в прямой зависимости от целевых установок в рамках мотивационной структуры собственника предприятия.

По нашему мнению, к субъектам аграрного предпринимательства следует причислять так же и личные подсобные хозяйства населения, занимающиеся реализацией произведённой продукции, и сезонная прибыль от продажи агропродукции которых составляет основную часть семейного дохода за период до 4-х месяцев после сбора урожая.

Аграрное предпринимательство, не смотря на всю специфичность труда и высокий риск, является необходимым элементом хозяйственной системы региона, так как результаты его деятельности являются гарантом продовольственной безопасности, и решением социально-экономических проблем сельских территорий.

В связи с этим, задачей государственной и региональной политики в области сельского хозяйства является формирование условий для успешной реализации предпринимательской функции в данной отрасли, то есть создание благоприятного предпринимательского климата.

Под предпринимательским климатом мы понимаем «общие для всех или для большинства предпринимателей, действующих на той или иной территории, возможности и условия ведения предпринимательства и достижения его целей». [4]

Предпринимательский климат формируется под влиянием следующих факторов: субъективные и объективные факторы.

К объективным факторам относятся географическое положение территории, в том числе, природно-климатические условия территории, доступность природных ресурсов, а так же население и хозяйство, то есть, те факторы, которые складываются на определенной территории, на протяжении определенного исторического периода.

К субъективным факторам относятся результаты деятельности государственного сектора, а так же рыночная конъюнктура, сложившаяся на данный момент.

Таким образом, условиями необходимыми для формирования и развития аграрного предпринимательства, то есть факторами формирующие предпринимательский климат, являются уровень доступности следующих ресурсов:

- земельные ресурсы;
- финансовые ресурсы;
- трудовые ресурсы;
- материально-техническая база (материальные ресурсы);

Земельные ресурсы, или земля, является основным, необходимым и специфическим ресурсом для аграрного предпринимательства.

«В сельском хозяйстве земля выступает не только пространственным базисом его размещения и развития, но одновременно и как предмет труда, средство труда, главное средство производства».[5, 47с.]

Таким образом, по результатам опроса¹ проведенного среди предпринимателей-собственников аграрной отрасли Ленинградской области, было установлено (рис.1), что значительная часть (61%) участников опроса считают, что существуют трудности с доступом к земельным ресурсам для развития своего производства.

¹ На первоначальном этапе исследования (2012-2013г.г.) опрошено 58 предпринимателей-собственников малого предпринимательства аграрной отрасли из различных районов Ленинградской области, в том числе: Выборгский, Тосненский, Приозерский, Кировский, Лодейнопольский, Гатчинский, Волосовский, Сланцевский район.

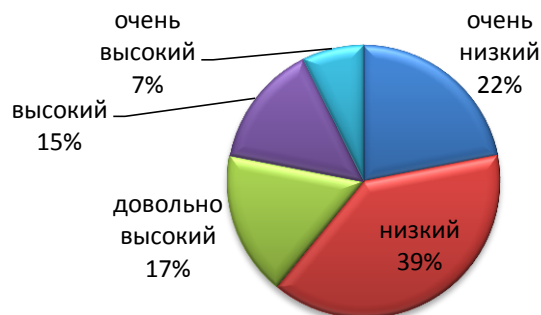


Рисунок 1. Уровень доступности земельных угодий и посевных площадей

Данные результаты связаны, в первую очередь не с физическим отсутствием сельскохозяйственных земельных площадей в регионе, а с теми сложностями, которые присутствуют при получении и оформлении земли в собственность или в аренду, в связи с чем, происходит значительное торможение развития аграрного предпринимательства.

Не менее значимыми для аграрного предпринимательства являются так же финансовые ресурсы, которые служат для обновления и расширения материально-технической базы предприятия.

Основные источники финансовых ресурсов для формирования и развития аграрного производства можно подразделить на внутренние и внешние источники.

Внутренние источники – доход от реализации продукции, прибыль, амортизационные отчисления.

К внешним источникам финансирования относятся – финансово-кредитные учреждения (кредиты, займы и т.п.), государственный бюджет различных уровней (субсидии, дотации и т.п.).

Следует отметить, что на предпринимательский климат имеет влияние доступность внешних источников финансирования, а потребность во внутренних источниках (самофинансирование) лишь подтверждает состояние внешних.

Результаты опроса показывают (рис.1), что 51% респондентов отмечают сложность с доступом финансовых ресурсов.

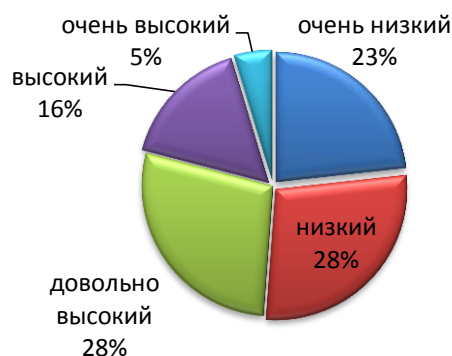


Рисунок 2. Уровень доступности финансовых ресурсов (финансово-кредитные учреждения)

Что касается государственного финансирования, то 71% респондентов отмечают (рис.3) что никогда, и ни в каком виде, не получали финансовой поддержки из бюджета направленного на формирование и развитие аграрного производства, остальная часть респондентов дают различные (см. рис.3) оценки уровню государственной поддержке в виде финансирования.

При этом структура получаемой финансовой поддержки из бюджета, по результатам опроса, выглядит следующим образом: субсидии (37%), дотации (27%), софинансирование иных обязательств (14%), кредитование по заниженным процентным ставкам (22%).



Рисунок 3. Государственное финансирование

Таким образом, из приведенных данных, стоит констатировать довольно низкую финансовую доступность у аграрных предпринимателей региона.

«Единственным фактором, обеспечивающим создание прибавочного продукта и расширенное воспроизводство, является труд...». [б,с.89]

«В состав трудовых ресурсов сельскохозяйственного производства включается рабочая сила – совокупность физических и духовных способностей, которыми обладает человек, и которые могут быть им использованы в производственном процессе...». [б,с.89]

Данные по уровню доступности рабочей силы в регионе представлены на рис. 4.

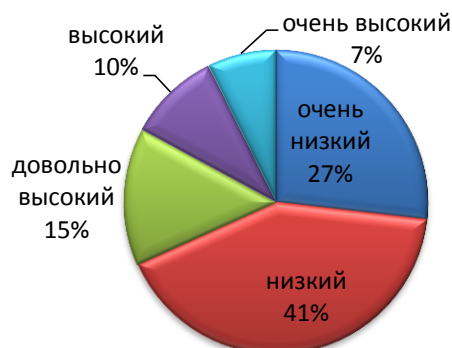


Рисунок 4. Уровень доступности рабочей силы

Как можно заметить, большинство участников исследования (68%) отмечают сложности с доступностью данного ресурса.

Причиной этому является малая заселенность сельских территорий подходящими для специфической сельскохозяйственной работы кадрами, их низкая квалификация, и низкая мотивация к такому виду труда у оставшейся части из-за не соответствия заработной платы и содержанию сельскохозяйственного труда.

«Материально-техническая база сельского хозяйства – это совокупность важнейших элементов производственных сил, обеспечивающих ускорение технического прогресса». [5,с.65]

Материально-техническая база, помимо отмеченных выше ресурсов, включает в себя средства механизации, производственные здания и сооружения, транспортные средства, транспортная инфраструктура, инженерная инфраструктура.

Доступность отмеченных элементов материально-технической базы в регионе, по результатам проведенного исследования, представлены в таблице 1.

Уровень доступа к элементам материально-технической базы	Очень низкий, в%	Низкий, в%	Довольно высокий, в%	Высокий, в%	Очень высокий, в%
Уровень доступности с/х машин и оборудования	21	15	28	31	5
Уровень доступности строительных материалов	9	17	28	45	0
Уровень развитости транспортной инфраструктуры	17	20	34	29	0
Уровень доступности продуктивного скота	12	26	24	32	6
Уровень доступности рассады, семян и т.д.	6	23	26	39	6
Уровень тарифов за продуктивный скот, семена, рассады и т.д.	6	16	42	23	13
Уровень доступа к электросетям	36	20	15	13	16
Уровень доступа к водопроводам	41	5	17	22	15
Уровень доступа к газопроводам	68	14	2	0	16

Таблица 1. «Уровень доступа к основным элементам материально-технической базы в регионе»

Из приведенных данных (см. табл. 1), отметим, что проглядывается положительная тенденция в оценке респондентами уровней доступности

основных элементов материально-технической базы, за исключением доступа к инженерной инфраструктуре.

Сложности с доступом к инженерной инфраструктуре (электросети, газопровод, водопровод) связано с расположением основного числа предприятий на значительной удаленности от административных центров и в том числе от населенных пунктов.

Значительную роль в создании благоприятного предпринимательского климата и становлении предпринимательства как института, играет состояние административного барьера. [7]

Административные барьеры можно определить как искусственно создаваемые препятствия предпринимательским структурам при оформлении и расширении производства, со стороны государственных органов в рамках оппортунистического поведения.

Для предпринимательских структур наличие высоких административных барьеров ведет к увеличению финансовых расходов предприятия, высоким транзакционным издержкам, а так же к потере времени.

Следствием любых видов административных барьеров являются наличие в государственных органах коррупции и бюрократии.

Оценка данных барьеров предпринимателями-собственниками региона представлена в таблице 2.

Вид барьеров	Очень низкий, в%	Низкий, в%	Довольно высокий, в%	Высокий, в%	Очень высокий, в%
Уровень коррупции	7	31	12	26	24
Уровень бюрократии	7	16	10	30	37

Таблица 2. «Уровень административных барьеров в регионе»

Из приведенных данных можно сделать вывод о наличии в регионе административных барьеров, при этом уровень бюрократических барьеров выше, чем уровень коррупции.

На развитие предпринимательства оказывает влияние состояние налогового законодательства, его соответствие степени развития предпринимательства в отрасли, в том числе соотношения видов предприятий, эффективность их деятельности и т.д.

Неадекватность налогового законодательства значительно повышает уровень административного барьера в экономике отрасли, следствием чего является прекращение предпринимательской деятельности или уход в теневую экономику, а так же торможение потенциальных предпринимателей (в том числе, выше отмеченные ЛПХ) в вопросах официальной регистрации производственной деятельности.



Рисунок 5. Уровень налогового бремени

По результатам опроса (см. рис.5), бремя действующего налогового законодательства в сфере аграрного производства является для предпринимателей весьма ощутимым.

Это касается и выплат в пенсионный фонд, размер которых с 2013 года увеличился до 35 664,66 руб. [7]

Не малое значение для развития аграрного предпринимательства имеет существование условий для сбыта произведенной продукции.

В связи с тем, что продукция сельского хозяйства имеет высокие требования для хранения и транспортировки, а некоторая продукция достаточно быстро теряет свой товарный вид и полезные свойства, вопрос о необходимости своевременной реализации является очень актуальным.

По данным исследования (рис.6), 55% респондентов отмечают наличие сложности с реализацией произведенной продукции, причиной чего является отсутствие постоянных точек сбыта продукции.

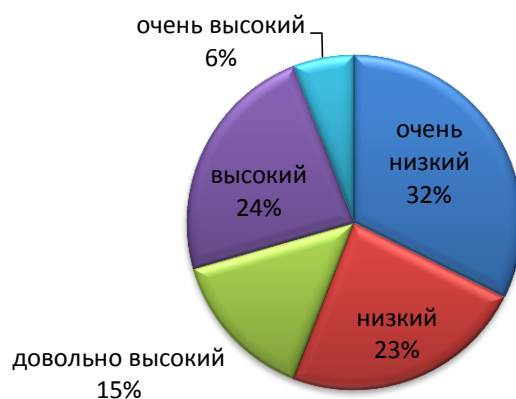


Рисунок 6. Возможность реализации произведенной продукции

Таким образом, исходя из проведенного анализа оценки предпринимателями-собственниками аграрной отрасли Ленинградской области существующих условий для формирования и становления аграрного предпринимательства, можно сделать вывод о не достаточной обеспеченности аграрного производства «базовыми» ресурсами, в том числе земля и рабочая сила.

Так же, не смотря на реализацию региональных и федеральных программ финансирования сельского хозяйства Ленинградской области, отмечается сложность с доступностью финансовых ресурсов (получение кредитов, займ, государственных субсидий, дотаций и другой финансовой помощи), в связи с чем, возникает проблема с расширением производства.

Наличие и доступность средств механизации, транспортной инфраструктуры, продуктивного скота и других элементов материально-технической базы, оценивается довольно позитивно, за исключением низкого доступа к инженерной инфраструктуре.

В первую очередь это связано с развитым рынком машин и оборудования сельскохозяйственного назначения в регионе и возможностью их приобретения в собственность или в аренду на выгодных, с учетом сезонности работ, условиях.

Отмечается так же наличие значительных административных барьеров в отрасли, а так же выявляются негативные оценки по поводу налогообложения аграрного предпринимательства.

В связи с выявленными проблемами, являющиеся, по сути, барьерами для развития аграрного предпринимательства, производителям приходится находить различные пути решения данных проблем, в том числе объединяться в производственные кооперативы.

Членство в данных объединениях значительно снижает издержки производства, обеспечивает юридическую защиту производителю, появляется возможность расширения рынков и способов сбыта продукции, появляется возможность выпуска дифференцированной и более конкурентоспособной продукции, появляется возможность более основательного преодоления административных барьеров [9].

Отметим, что анализ результатов данного опроса показал настоятельную необходимость значительных изменений в государственной политике. Для анализа определённых перспектив применения различных ее инструментов могут использоваться различного рода стратегические методы анализа. [11]

Однако, даже без использования таких методов анализа, можно сделать вывод о необходимости государственной политики в области развития аграрного предпринимательства в регионе.

Таким образом, государственная политика должна быть направлена на создание условий, благоприятного предпринимательского климата, для реализации предпринимательского потенциала населения, всеобщему становлению института предпринимательства в аграрной отрасли, в результате чего появиться возможность выбора между самостоятельной предпринимательской деятельностью или деятельностью в рамках кооперативных объединений.

Список литературы

1. Информационно-статистический бюллетень «Агропромышленный и рыбохозяйственный комплекс Ленинградской области», СПб, 2013. – режим доступа: <http://agroprom.lenobl.ru/deyat/monit>;
2. **Территориальный орган Федеральной службы государственной статистики** по г. Санкт-Петербургу и Ленинградской области – режим доступа: <http://petrostat.gks.ru>;
3. **Шумпетер Й.А.** Теория экономического развития: перевод В.С. Автономова – М.: Директмедиа Паблишинг, 2008. – 436с.
4. **Предпринимательский климат регионов России.** География России для инвесторов и предпринимателей. Под ред. А.М. Лаврова, В.Е. Шувалова и др. М.: Начала-Пресс, 1997. – 328 с.
5. **Экономика сельского хозяйства.** В.А. Добрынин, П.П. Дунаев и др.; под. Ред. В.А. Добрынина – 3-е изд., перераб. и доп. – М.: Агропромиздат, 1990. – 476с.
6. **Экономика сельского хозяйства:** уч. пособие / под ред. Проф. Н.А. Попова – М.: Магистр: ИНФРА-М, 2013. – 398с.
7. **Чекмарев О.П.** Особенности мотивации руководителей собственников в современной России // Известия СПбГАУ. – СПб.: СПбГАУ. – 2009. – №15. – с. 108-114.

8. **Федеральный закон** от 03.12.2012 г. № 243-ФЗ «О внесении изменений в отдельные законодательные акты Российской Федерации по вопросам обязательного пенсионного страхования»
9. **Чекмарев О.П.** Мотивация и социально-экономическая эффективность сельскохозяйственной кооперации // Известия СПбГАУ. – 2013. – №31. – с. 142-148.
10. **Рыбаков Ф.Ф.** Перспективы социально-экономического развития Санкт-Петербурга // Экономическое возрождение России. – 2008. – №1. – с. 56-61.
11. **Пашкус В.Ю., Пашкус Н.А.** Алгоритмизация матричных инструментов стратегического анализа и подходы к их применению в некоммерческом секторе экономики // Стратегический менеджмент. – 2011. – №3. – с. 200-218.